



Quand la violence conjugale est **au cœur** de la vie de l'enfant

BILAN DES DIRECTRICES ET DIRECTEURS DE
LA PROTECTION DE LA JEUNESSE / DIRECTRICES
ET DIRECTEURS PROVINCIAUX 2024

Québec 



Le mot des
DPJ/DP

SIGNALEMENTS

reçus

En Estrie

2022-2023	2023-2024
9 347	9 126 (baisse de 2,4 %)

Au Québec

2022-2023	2023-2024
137 026	138 187 (hausse de 0,8 %)



SIGNALEMENTS REÇUS

Exposition à la violence conjugale

	2021-2022	2022-2023	2023-2024
En Estrie	855	1 047	1 229
Au Québec	13 226	14 658	17 193

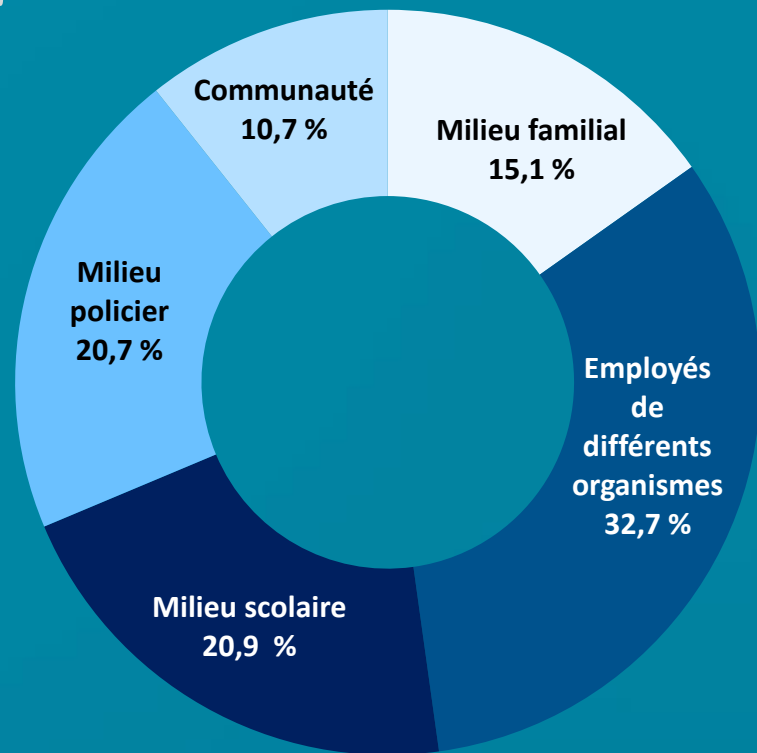
Conflit sévère de séparation

	2021-2022	2022-2023	2023-2024
En Estrie	532	438	344
Au Québec	9 104	8 533	7 196



PROVENANCE

des signalements
traités



SIGNALEMENTS

retenus

2 329 signalements retenus

32,1 %
négligence et
risque sérieux
de négligence

18,3 %
exposition à la
violence
conjugale

22,4 %
abus physique
et risque
sérieux d'abus
physique



SIGNALEMENTS RETENUS

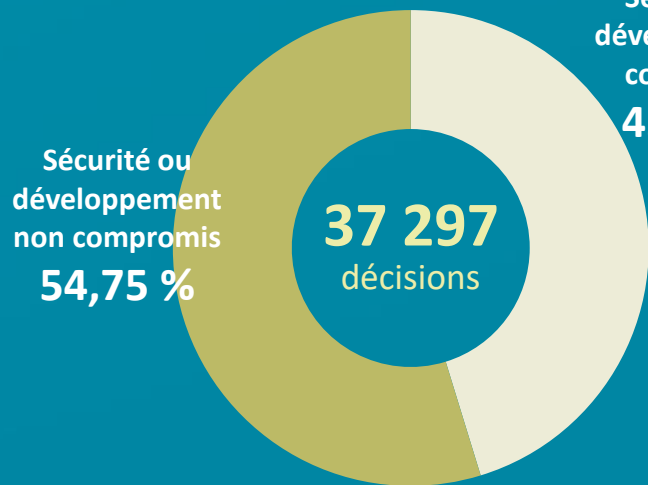
par problématique

Problématique	2022 - 2023	%	2023 - 2024	%
Négligence	551	22,1	448	19,2
Risque sérieux de négligence	334	13,4	300	12,9
Abus physique	439	17,6	366	15,7
Risque sérieux d'abus physique	214	8,6	156	6,7
Abus sexuel	195	7,8	199	8,5
Risque sérieux d'abus sexuel	157	6,3	149	6,4
Exposition à la violence conjugale	3	0,1	427	18,3
Trouble de comportement	126	5,1	99	4,3
Abandon	2	0,1	6	0,3
Mauvais traitements psychologiques	469	18,8	179	7,7
	2 490	100 %	2 329	100 %

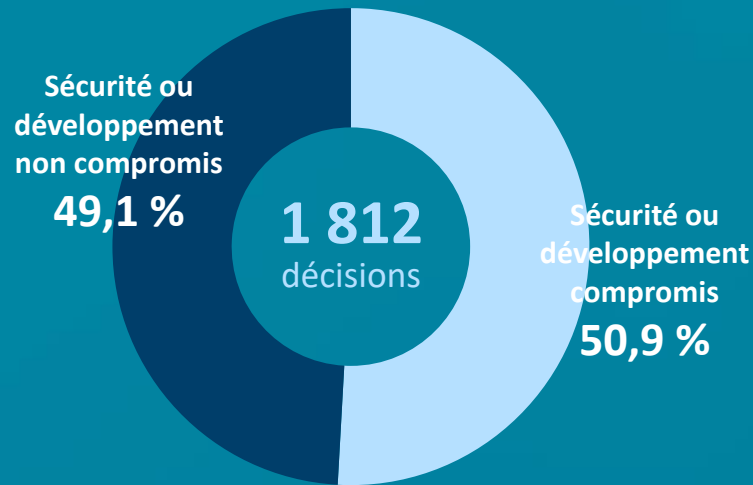
DÉCISIONS DU DPJ

après l'évaluation d'un signalement retenu

Au Québec



En Estrie





ENFANTS

dont la situation a été prise
en charge par la DPJ

3 111 enfants pris en charge

49,6 %

négligence et
risque sérieux de
négligence

19 %

mauvais
traitements
psychologiques

13,7 %

abus physique et
risque sérieux
d'abus physique

ENFANTS

dont la situation est prise en charge par la DPJ

Problématique	2022 - 2023	%	2023 - 2024	%
Négligence	1 021	32,3	1 033	33,2
Risque sérieux de négligence	543	17,2	510	16,4
Abus physique	269	8,5	293	9,4
Risque sérieux d'abus physique	123	3,9	133	4,3
Abus sexuel	154	4,9	169	5,4
Risque sérieux d'abus sexuel	85	2,7	80	2,6
Exposition à la violence conjugale	2	0,1	88	2,8
Trouble de comportement	216	6,8	199	6,4
Abandon	15	0,5	15	0,5
Mauvais traitements psychologiques	724	22,9	589	19
Absente	10	0,3	2	0,1
	3 162	100 %	3 111	100 %

49,3 %

des enfants pris en charge
par la DPJ vivaient dans leur
milieu familial

28,2 % en ressource de type familial

16,4 % confié à un tiers significatif

6,1 % en Centre de réadaptation et
ressource intermédiaire





556

Adolescent(e)s
contrevenants ont reçu
des services en Estrie en
vertu de la LSJPA

NOMBRE D'ADOLESCENT(E)S CONTREVENANTS

ayant reçu des services

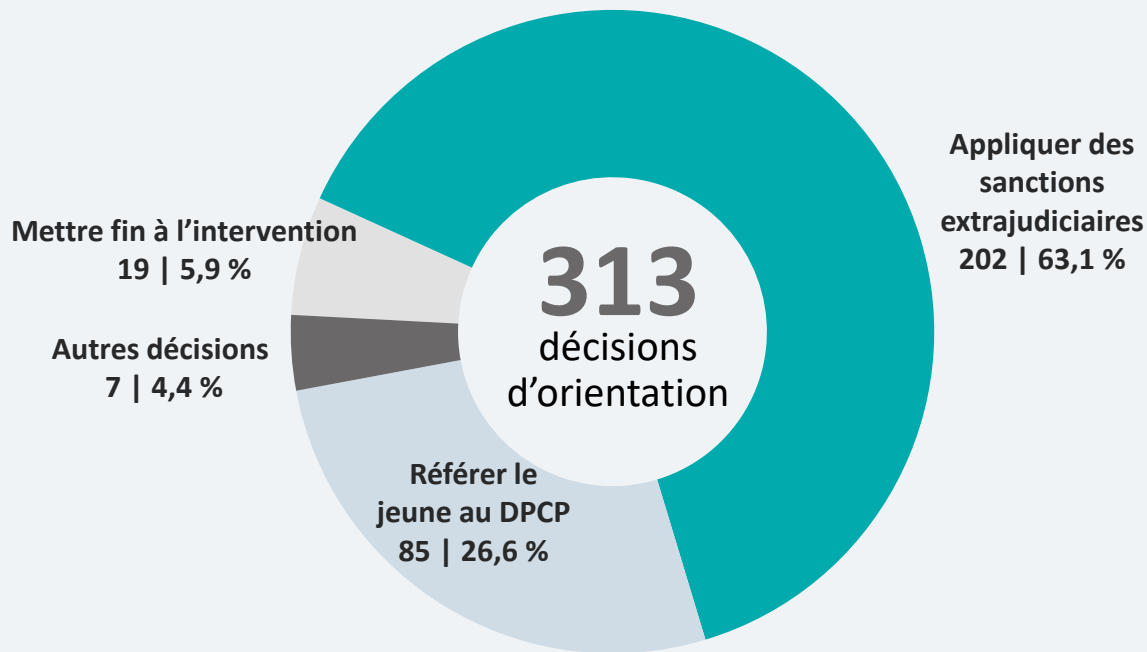
2022 - 2023

Sexe	12 - 13 ans	14 - 15 ans	16 - 17 ans	18 ans et +	Total	%
Fille	17	48	36	15	116	22
Garçon	45	146	158	63	412	78
Total	62	194	194	78	528	100

2023 - 2024

Sexe	12 - 13 ans	14 - 15 ans	16 - 17 ans	18 ans et +	Total	%
Fille	19	44	29	13	105	18,9
Garçon	49	148	173	81	451	81,1
Total	68	192	202	94	556	100

NOMBRE D'ÉVALUATIONS/ORIENTATIONS et décisions de la directrice provinciale



Délits les plus commis

- Voie de fait
- Proférer des menaces
- Manquements aux conditions

96,7 %

des adolescent(e)s
ont accompli leur
sanction



134

demandes de
recherche
d'antécédents

58

retrouvailles

31 adopti
ons d'enfants
québécois



NOMBRE D'ADOPTIONS

	2020 - 2021	2021 - 2022	2022 - 2023	2023 - 2024
Nombre d'adoptions d'enfants québécois	22	21	34	31
Nombre de situations d'adoptions internationales	3	2	2	0

LISTE D'ATTENTE

Réception et
traitement des
signalements

Aucune liste
d'attente –
traitement en
continu

Évaluation et
orientation

718 enfants en
attente

Application des
mesures

45 enfants en
attente

En date du 18 juin 2024

RESSOURCES HUMAINES

Évolution du nombre de salariés

	Avril 2021	Avril 2022	Avril 2023	Avril 2024
Agent(e)s de planification, de programmation et de recherche	2	7	7	8
Agent(e)s de relations humaines	239	238	230	241
Aides sociales	64	92	107	120
Éducateurs/Éducatrices	21	38	43	43
Réviseur/Réviseuses	12	10	12	11
Spécialistes en activités cliniques	23	27	34	31
Techniciens/Techniciennes en travail social	89	91	96	94
Total	450	503	529	548



QUELQUES RÉALISATIONS

de la dernière année

Programme
d'intervention
sociojudiciaire
en **conflits
sévères de
séparation**

Implantation
du **programme
Ma famille, ma
communauté**
dans le
RLS de la
Haute-Yamaska

Mise en place
d'un **nouveau
modèle de
supervision de
groupe** dans le
cadre des
stages en travail
social

Déploiement
régional du
modèle
**Protection des
enfants en
contexte de
violence
conjugale
(PEVC)**

SOUTIEN PSYCHOSOCIAL



**Info-Social
(811, option 2)**

Disponible 24 h/24, 7 jours/7



Votre CLSC

Une travailleuse sociale
pourra vous aider.

Consultez notre page Web sur la violence conjugale :

santeestrie.qc.ca/violence-conjugale





*Aide et hébergement pour les femmes et enfants victimes
de violence conjugale*



escaleestrie.com



819 569-3611



info@escaleestrie.com



A comme mission d'aider les hommes, les femmes, les adolescents et les adolescentes rencontrant une difficulté au niveau de la gestion de la colère, de l'agressivité et de l'impulsivité avec ou sans comportement violent.



leseuil.qc.ca



819 821-2420



administration@leseuil.qc.ca



Quand la violence conjugale est **au cœur** de la vie de l'enfant

BILAN DES DIRECTRICES ET DIRECTEURS DE
LA PROTECTION DE LA JEUNESSE / DIRECTRICES
ET DIRECTEURS PROVINCIAUX 2024

Québec 